



BRF
LÖVGÅRDEN 1

Informationsbrev 1 – 2019



Brandskyddsgenomgång

Den 5 februari gjorde LTP Säkerhetsteknik AB en brandskyddsgenomgång av samtliga trappuppgångar och källarutrymmen. Glädjande nog såg det rätt bra ut, även om föreningen fick ett antal påpekanden som måste åtgärdas. När det gäller trapphusen fick vissa godkänt medan andra måste åtgärdas av de boende. Se bifogad bilaga. Föreningen måste åtgärda vissa saker t.ex. brandsläckare i tvättstugorna och tätning vid kablar i källarutrymmen.

Cykel-/barnvagnsrum

Föreningen har renoverat och städlat befintliga cykel-/barnvagnsrum och iordningställt ett nytt bredvid tvättstugan, port 34 för att undvika att cyklar och barnvagnar ställs i trapphusen, vilket inte är tillåtet. Cykel-/barnvagnsrum finns vid portarna 12 (baksidan), inne i port 30 och bredvid port 40. Om du inte har tillgång till ett cykel-/barnvagnsrum på din "bricka" och behöver det kan du kontakta styrelsen med ett meddelande i brevlådan i tvättstugan vid port 18 eller med ett e-brev till styrelsen@lovgarden1.se

Ange ditt namn, lägenhetsnummer, din adress och telefonnummer samt hur många barn/vuxencyklar eller barnvagn och i vilket rum du vill ställa dem i.

Intressegrupper

För närvarande är det bara "bastugruppen" som har intresserade boende. Om du vill använda dig av bastun kan du kontakta styrelsen genom att lägga ett meddelande i brevlådan i tvättstugan vid port 18 eller med ett e-brev till styrelsen@lovgarden1.se

Ange ditt namn, lägenhetsnummer, din adress och telefon-nummer samt datum och vilken tid du vill använda bastun.

Den planerade systugan i lokalen vid port 6 ligger tills vidare nere. Hör gärna av dig till styrelsen **senast sista mars** om du är intresserad av att starta upp en systuga eller någon annan verksamhet där.

Parkeringsplatser

Om du vill ställa dig i kön till parkeringsplats eller vill veta din plats i kön ska du från och med nu kontakta AdEx på tel. 90220 eller via e-mail till www.90220.se

Om du renoverar...

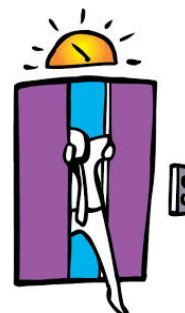
Om du renoverar och tänker slänga dörrar, handfat, blandare etc. får du gärna skänka dem till föreningen om de är hela och i bra skick. De kan då vid behov

återanvändas i stället för att köpa nytt. Kontakta styrelsen med ett meddelande i brevlådan i tvättstugan vid port 18 eller med ett e-brev till aydin@lovgarden1.se

Ange ditt namn, lägenhetsnummer, din adress och telefon-nummer samt vad du vill skänka till föreningen.

Papperskorgar

De papperskorgar som är utplacerade på gården är inte till för hushållssopor. Alla hushållssopor måste slängas i Molokerna (sopbehållarna) vid nedre husets sida mot parkeringen. Cigarettfimpar ska stoppas i utställda askkoppar och inte slängas på gården eller i rabatterna. Det är risk för brand och det är mycket kostsamt för föreningen att ta hand om alla cigarettfimpar och skräp.



Problem med hissar

Om du råkar på ett mindre problem t.ex. en trasig lampa i hissen, kan du kontakta AdEx på tel. 90220. Om hissen stannat kontrollera först om dörren inte gått igen på grund av att grus fastnat i dörrlisten. Sopa bort det och pröva om hissen då fungerar. Vid ett större problem, t.ex. om du blir inlåst eller hissen inte går att få igång ska du kontakta KONE, se tel.nr i hissarna.

Vår fastighetstekniker Martin Härén Karlsson

Martin träffas varje tisdag kl. 7 – 8 i sitt kontor, vid tvättstugan i port 18. Om han inte är på plats, kan du ringa honom den tiden på tel. 08 – 586 344 33.

Andrahandsuthyrning

Om du planerar att hyra ut din bostad i andra hand måste du ansöka om tillstånd för detta hos styrelsen. Du måste ha ett godtagbart skäl för att hyra ut bostaden t.ex. studier på annan ort, flytta ihop med någon på prov eller vård på sjukhus. Blankett hittar du på www.lovgarden1.se under "Dokument". Observera att en avgift för andrahandsuthyrning tas ut för bostadsrättshavare, se föreningens stadgar 9§.

Bostadsrätterna.se

Föreningen har medlemskap i www.bostadratterna.se Där kan även du som boende hitta viktig information. Inloggningsuppgifter: *Användarnamn:* Brf Lövgården 1 *Lösenord:* 10414. Du kommer också att få medlemstidningen *Din bostadsrätt* ca 10 gånger/år.

Vårens stämma

Föreningens stämma är planerad till den 6 maj kl. 19.00. Den blir i ABF:s lokal, Vårby Allé 22.

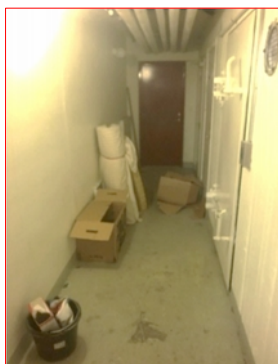
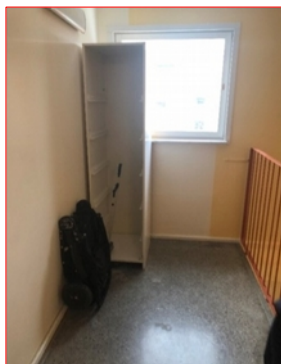
Vårby den 26 februari 2019 Hälsningar från styrelsen,

Aydin, Burak, Ingrid, Ivan, Jouni, Magnus & Ruth

Många trappuppgångar har fått godkänt, vilket är glädjande. Några trappuppgångar har inte fått godkänt pga. möbler, soppåsar, skor mm. Även förvaring av cyklar och barnvagnar har fått påpekanden om att de ska tas bort. Styrelsen överser med detta till dess cykel- och barnvagnsrum som håller på att renoveras/göras iordning är färdiga.

Port 6, Trappuppgång får **godkänt**.

Port 8, Trappgång får **INTE GODKÄNT**, Möbler, cyklar och gamla vitvaror måste flyttas/slängas. Det är **inte acceptabelt** att det ser ut som det gör. Kraftigt försämrade utrymningsmöjligheter. Det **måste åtgärdas omgående**.



Port 10, Trapphus **godkänt**.

Port 12, Trapphus **ej godkänt**. Möbler i trapphus **måste flyttas/slängas omgående**.

Port 14, Trapphus **ej godkänt**. (Cykel parkerad i trapphus).

Port 16, Trapphus **godkänt**.

Port 18, Trapphus **godkänt**.

Port 20, Trapphus **ej godkänt**. Diverse föremål i trapphuset.

Port 22, Trapphus **godkänt**.

Port 24, Trapphus **ej godkänt**. Diverse föremål i trapphuset.

Port 26, Trapphus **godkänt**.

Port 28, Trapphus **godkänt**.

Port 30, Trapphus **ej godkänt** Diverse föremål i trapphuset. Källargången 30 – 32 **ej godkänt**.

Port 32, Trapphus **ej godkänt**. Diverse föremål i trapphuset.

Port 34, Trapphus får **ej godkänt**. Möbler och annat brännbart som absolut inte hör hemma i trapphuset och kraftigt försämrar utrymningsmöjligheter. Det **bör göras något åt detta omgående**

Port 36, Trapphus **godkänt**,

Port 38, Trapphus **godkänt**. Källarförråd mellan 38 och 40 innehåller **brandfarlig vätska som måste flyttas/slängas**.

Port 40, Trapphus **godkänt**,

Port 42, Trapphus **godkänt**.

Port 44, Trapphus **godkänt**. Källargång mellan 44 och 46, **ej godkänd**. Diverse föremål. **Måste rensas. Vid elcentral påträffas fimpar vilket tyder på att någon röker i detta utrymme vilket kan leda till livsfara.**

Port 46, Trapphus **ej godkänt**. Diverse föremål i trapphuset. Kraftigt försämrade utrymnings möjligheter. Ej lämpligt och det **bör göras något åt detta omgående**.

Brandskyddspolicy

Skyldighet enligt lag

Den 1 januari 2004 trädde Lagen om skydd mot olyckor i kraft, som ersatte Räddningstjänstlagen. Lagen innebär att BRF Lövgården 1 i egenskap av fastighetsägare ska:

- 1 Arbeta systematiskt med brandskydd
- 2 Göra allt vi kan för att förhindra att det börjar brinna
- 3 Informera om utrymningsvägar

Föreningen vill även informera medlemmarna om vissa skadebegränsande åtgärder som kan vidtas om olyckan skulle vara framme.

Systematiskt brandskyddsarbete

Föreningen har valt att bedriva det systematiska brandskyddsarbetet genom att

- Genomföra en årlig brandskyddsinspektion
- Styrelsen och fastighetsskötare regelbundet inspekterar portuppgångar och allmänna utrymmen
- Säkerställa att utrymningsvägar är korrekt utmärkta och dokumenterade
- Informera om de brandskyddsregler som gäller
- Verka för att medlemmarna ska ha en god förståelse för brandskyddets betydelse så att alla kan bidra till en god säkerhet

Särskilda riskområden och riskbeteenden

Styrelsen vill särskilt informera om följande speciella riskområden och riskbeteenden:

- 1) **INGENTING** får förvaras eller placeras i allmänna utrymmen som trapphus, våningsplan och källargångar, etc.

Varför?

Uppställt gods utgör en ökad brandrisk och kan försvåra eller omöjliggöra en säker utrymning och en effektiv räddningsinsats. Det finns otaliga exempel i samhället där personer till synes oförklarligt har startat bränder i portgångar och i trapphus. Det som inte finns i trapphusen går inte heller att tända på.

- 2) Dörrarna till trapphus och källarkorridorer får **INTE** ställas upp.

Varför?

Dörrarna ska hindra och försena spridning av en eventuell brand.

Styrelsen vill påminna om att man ska ha minst en brandvarnare i bostaden och tänk på att byta batterier med jämna mellanrum.

Styrelsen rekommenderar även att varje lägenhet investerar i en egen brandsläckare samt brandfilt.

Ansvar

Föreningen har det övergripande ansvaret för brandskyddet.

Den enskilde kan komma att ställas till ansvar för sådana förhållanden som kan anses ha förorsakat eller förvärrat en skada.